

# かけはし

VOL.116

2023年 3月

ご自由にお持ちください

患者さんに優しいがん治療

## 脳腫瘍



社会福祉法人 済生会支部  
福井県済生会病院

かけはしの特集やバックナンバーが  
ウェブサイトから見られます！

<https://www.fukui-saiseikai.com/about/magazine/>

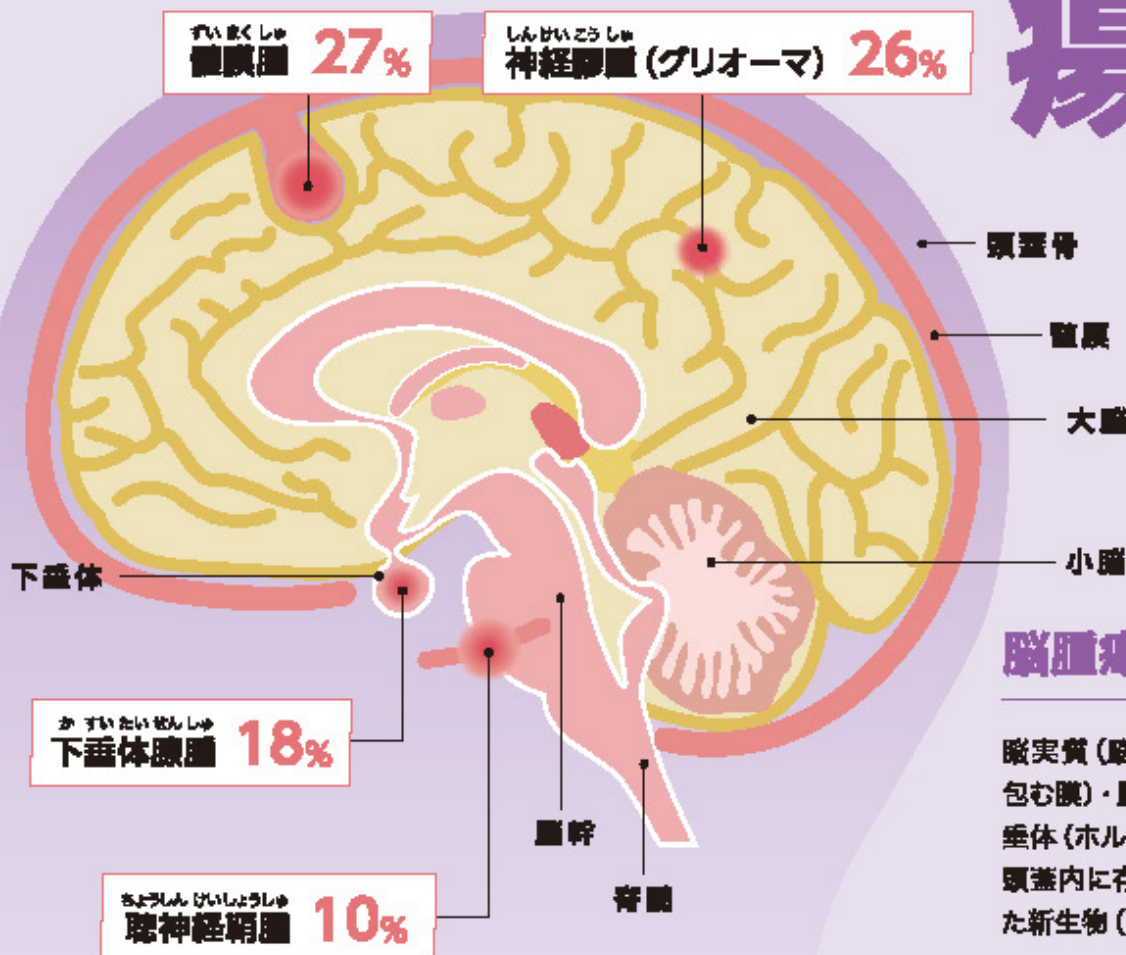


患者さんに優しいがん治療

# 脳腫瘍

大事な臓器  
だからこそ、知っておこう

脳腫瘍の名称と  
主な発生部位／発生頻度



## 脳腫瘍とは

脳実質 (脳そのもの)・髄膜 (脳を包む膜)・脳神経 (聴神経など)・下垂体 (ホルモンを作る)・血管など、頭蓋内に存在する組織から発生した新生物 (できもの) です。

## 見つける



### 脳腫瘍の主な症状

- 片方の手足のまひ
- 顔半分のみひ
- るれつが回らない
- 言葉が出ない
- 物が二重に見える
- 視野が欠ける
- 頭痛、めまい
- てんかん発作 など

#### POINT

脳腫瘍は少しずつ大きくなる\*ので  
徐々に症状が現れるため、注意!

\*神経膠腫の中で最も悪性度の高い膠芽腫は、  
急速に腫瘍が大きくなるのでさらに注意!

無症状が多いからといって他の検査で見つかることも

脳腫瘍の症状は、腫瘍ができた場所や大きさなどによって違います。一例をあげると、片まひ、感覚障害、言語障害などがあります。脳腫瘍が大きくなると、腫瘍ができた場所に関係なく、頭蓋内の圧力が上昇して、頭痛、嘔吐、意識障害などが発生します。片頭痛と間違っていたら、実は脳腫瘍だったというケースもあります。

しかし、無症状なことも多く、CTやMRI検査で偶然見つかる場合もあります。物忘れがひどく認知症を疑われた方が、検査の結果、脳腫瘍が原因という場合もあります。

## 脳から発生

### 原発性脳腫瘍

#### 無症状なことが多いのが特徴

脳の細胞や包む膜、脳神経などの頭蓋内の組織から発生する脳腫瘍です。発生する原因がはっきり分かっておらず、無症状の場合も多くあります。

腫瘍は、良性と悪性に分けられますが、病理学的に良性であっても、脳の深い部分や大事な部位にあって、正常な脳組織との境界が不明瞭な場合、部位的には悪性とみなされる場合があります。

### 主な原発性脳腫瘍

#### ●髄膜腫

脳を保護している髄膜から発生して脳を圧迫する腫瘍。ほとんどは良性で無症状で、CTやMRI検査で偶然見つかることも多い。

しんけいこうしゅ

#### ●神経膠腫(グリオーマ)

脳に無数に存在する神経膠細胞から発生する腫瘍。特にグレード4である膠芽腫は悪性で進行も早い。

しんけいしゅしゅ

#### ●下垂体腺腫 ●神経鞘腫 ●頭蓋咽頭腫

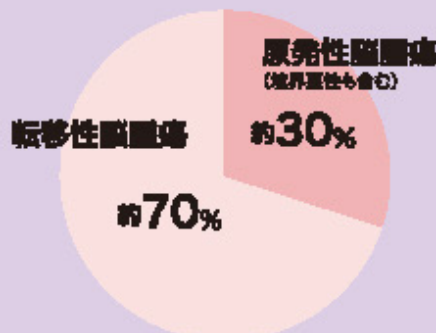
#### ●中樞神経系原発悪性リンパ腫

## 他のがんが脳へ

### 転移性脳腫瘍

#### がんは脳にも転移します

脳とは別の組織にできたがんが、血液の流れによって脳に運ばれ、頭蓋内の組織に転移して発生するのが、転移性脳腫瘍です。転移のもととなるがんは、肺がんが約半数と多く、次いで、乳がん、大腸がんが多いとされます。腫瘍の数がひとつではなく、複数発生することが多いのも特徴です。



福井県済生会病院で診断(初診)された悪性脳腫瘍の割合  
2020年～2022年

#### POINT

がんが脳に転移することもあるため  
定期的ながん検査は重要です

## 診断

### 神経学的所見

症状の詳しい経過を問診し、まひや感覚障害、意識レベル、精神症状の有無を調べます。

### CT・MRI検査

頭の中の画像検査を行い、頭蓋内を描き出すことで、腫瘍の存在を調べ、位置や大きさの確認を行い、診断を行います。

### 診断のための更なる検査が必要な場合

手術が必要な場合

### 脳血管カテーテル検査

細長い医療用チューブであるカテーテルを動脈から挿入し、造影剤を注入して、X線撮影をすることで、脳血管と腫瘍との関係を確認します。

# チーム医療で患者さんに優しい治療を実践

脳腫瘍は、無症状な場合も多く、腫瘍が見つかった場合は、発生した場所・大きさ・原因によって治療法も様々です。また腫瘍や治療の影響により、運動や認知の機能に様々な障害が生じる可能性もあります。そのため、病状と身体機能や認知機能を評価し、必要に応じてリハビリテーションを行います。

## 主な脳腫瘍の治療法

### 髄膜腫

髄膜腫に対する有効な薬はありません。頭痛やまひ、しびれなどの症状が出たら手術が必要となりますが、腫瘍を取り切ることができれば根治も可能です。しかし、取り切れなかった場合や、脳の深くに腫瘍があることで手術ができない場合は、放射線治療を行うこともあります。

### 神経膠腫（グリオーマ）

神経膠腫は、正常な脳の組織との境界がはっきりしないため、腫瘍を手術にて全て摘出することが難しいのが特徴です。手術によりできるだけ多く摘出を行い、残った腫瘍に対しては、放射線治療と薬物による化学療法を行います。

## PROFESSIONAL MEDICAL TEAM

## 退院後の生活を守るために チームでサポート

腫瘍や治療の影響で生じる運動や認知の機能に対する障害は、軽度の場合、患者さん自身が気付かないことも多くあります。また、退院後の日常生活の中で、初めて問題に気付くこともあります。

そのため、医師や看護師、リハビリスタッフなどが連携し、患者さんの状態の変化を共有しています。機能障害を早期に発見し、必要なリハビリを行うほか、患者さんとそのご家族が、退院後の生活に困らないようにサポートを行いつつ、脳腫瘍の進行や再発の早期発見にもつながっています。食事支援が必要な場合には、言語聴覚士、認定看護師など嚙下チームも介入し、サポートします。

### 脳神経外科医

日本脳神経外科学会専門医・指導医

副院長

若松 弘一  
わかまつ こういち



### 放射線治療専門医

日本放射線腫瘍学会認定 放射線治療専門医

大橋 静子  
おほはし しずこ



### 摂食・嚙下障害 看護認定看護師

主任

北村 綾  
きたむら あや



## 福井県済生会病院の放射線治療

### さらに優しい治療を目指し 最新がん治療装置を導入

放射線治療は、からだへの負担が少ない治療法で、正常な組織の機能や形態を温存できるのが特徴です。当院では、2009年に北陸で初めて放射線治療装置「トモセラピー」を導入し多くの診療実績を重ねています。

脳腫瘍に対する放射線治療の場合、脳は特に重要な臓器であるため、腫瘍以外の正常な組織への影響を少なくする必要があります。当院では、腫瘍への放射線照射がより高精度になる最新の放射線治療装置及び治療法を導入しました。



#### ／ 新型トモセラピー / ラディザクト

- 動く腫瘍に対する動体追尾
- 治療前のCT画像が鮮明かつ短時間に
- 複雑な形状の腫瘍に合わせて照射



#### サイバーナイフ

- よりピンポイントに放射線を集中照射
- 治療中も腫瘍の位置を監視し自動補正
- 治療効果の高い放射線量で治療期間も短縮

かけはし112号PDF ダウンロード (6MB) ▶

詳しくは「かけはし112号」をご覧ください



お問い合わせ

福井県済生会病院 脳神経外科

場所 本館2階 Eブロック

診療日 月～金曜日 8:30～11:00

予約・お問い合わせ

0776-23-1111(代)

福井県済生会病院 脳神経外科 **検索**

### 転移性脳腫瘍

腫瘍の数が一つではなく、多発することも多く、転移の元になったがんへの化学療法が効くこともありませんが、放射線治療が主流です。腫瘍の大きさが3cm未満で、数が10個ぐらまでの腫瘍の場合、腫瘍にだけ放射線を照射する定量的放射線治療が可能で、約90%以上の患者さんに有効です。それ以上の数の場合は全脳照射を行います。

#### 脳腫瘍による機能障害例

##### 高次脳機能障害

- まひがないのに、服を着る、歯を磨くなど、今までできた動作ができなくなる
- ひとつのことに集中できない

##### 嚥下障害に伴う誤嚥性肺炎

- 飲み込む嚥下機能が低下し、食べ物・唾液が気管に入ることによって発症する肺炎

たかしま  
えり  
高嶋 絵里

言語聴覚士

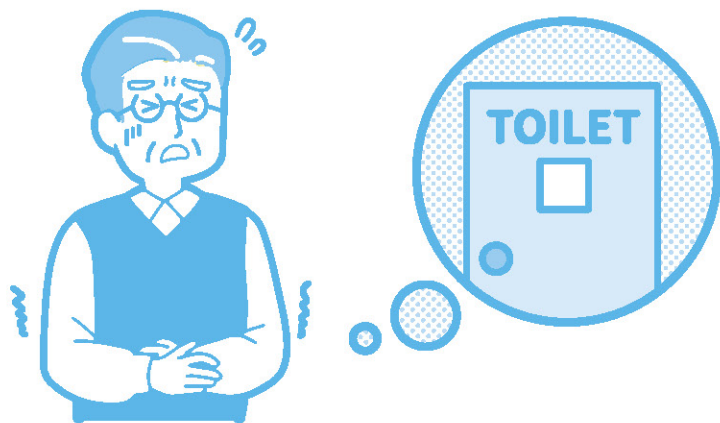


# その便漏れの症状「便失禁」かも

「恥ずかしいからと放置せず、正しい対処で快適な日常生活を！」

- ☑ トイレに間に合わないことがある
- ☑ 気がつかないうちに便が漏れてしまうことがある
- ☑ 咳をした時などお腹に力が入ったときに便が漏れることがある

不意に、または無意識に便が漏れてしまうという事はありますか？高年齢になり肛門括約筋が弱くなるため便が漏れたり、女性の場合、分娩で出産した際、肛門括約筋等の神経が損傷を受けて、便が漏れることもあります。このような症状がある場合は



「便失禁」と考えられます。日本では500万人以上の人が便失禁で悩まされていると言われています。しかしながら「恥ずかしい」「家族にも相談できない」などで多くの患者さんは病院を受診していないという現状があります。便失禁は生命には直接かわりませんが羞恥心から外出を控えたり、周囲との関係性が薄くなることで社会的に孤立し生活の質（QOL）が低下することがあります。便失禁を何度も経験しているような場合には、一人で悩まずに、専門医に相談してみたいかがでしようか。

## 便失禁

便失禁とは無意識、または意識に反して肛門から便が漏れる状態であり、日本における65歳以上の便失禁の有症率は、男性8.7%、女性6.6%とされています。「便失禁」の分類としては、気がつかないうちに便が漏れている「漏出性便失禁」、便意を感じるけれどトイレまで我慢できずに便が漏れてしまう「切迫性便失禁」、そして両者が混在する「混合性便失禁」に大別されます。

## 自分で出来る体操+食生活の見直しで改善・予防。 悩んだら、恥ずかしくらずにご相談ください。

便失禁の症状があると、買い物のような日常的な行動ですらためらわれ、生活に支障が出て、QOL(生活の質)も下がってしまいます。現在はデメリットがほぼない仙骨神経刺激療法(SNM)もありますので、一人で悩まずお気軽にご相談ください。

外科部長

たかしま  
高嶋

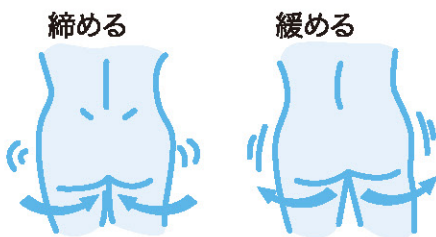
よしひろ  
吉浩  
医師



### 自分でできる対策・予防

#### 肛門括約筋訓練法

- ①おならを我慢するような感じで、お尻の穴をギュッと引き締める、緩めるを約30回。
- ②①を1セットとして、朝昼晩に各1セット、計3セット行う。



#### 骨盤底筋体操

- ①足を肩幅に開き、全身の力を抜いてリラックス。
- ②肛門や膣・尿道口をキュッと締め、5つ数えたら緩める(10で1セット)。
- ③1日5~10回セットを目安に行う



#### 食生活の見直し

野菜など食物繊維を多く含んだ食品を積極的に摂取するようにし、便を硬くすることで症状の改善を図ります。逆に便を緩くする作用がある食品(例: 香辛料、カフェイン、アルコールなど)には気を付けましょう。

訓練・体操は、家事や仕事、テレビを見ながらなど“ながら運動”でもOKです。医師の指示により認定看護師による個別指導も行います。

### 便失禁は治療できます ~便失禁における治療の流れ~

#### STEP 1 排便日誌による症状の把握と訓練・指導

排便日誌(1~2か月)をつけ、肛門括約筋訓練法や骨盤底筋体操を行うことから始めます。硬めの便になりやすい食事の指導も行います。

#### STEP 2 薬物治療

飲み薬によって便の硬さを調整したり、腸の過剰な蠕動運動を抑えたり、下痢を起こす物質の生成を抑えたりします。

#### STEP 3 仙骨神経刺激療法(SNM)

お尻の少し上に心臓ペースメーカーに似た小型の刺激装置を植え込み、排便に関係する仙骨神経に継続的に電気刺激を与えることで症状の改善を図る治療法です。

##### 1 リードの挿入

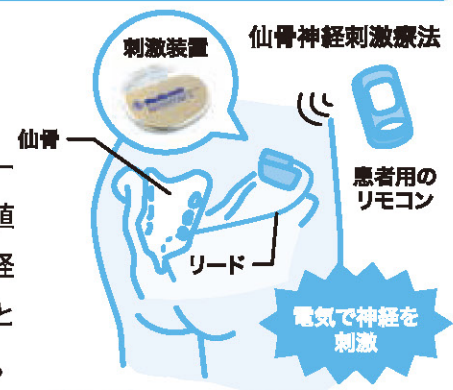
まずは「リード」と呼ばれる細い線を仙骨に挿入します。大きな切開は行いません。

##### 2 治療効果の確認

1~2週間ほど試験的に刺激を行い、治療効果を判定します。

##### 3 刺激装置の埋め込み

治療効果が認められたら、刺激装置を植え込みます。



#### メリット

- 合併症がほとんどない
- 日常生活における制限がほとんどない(スマホもOK)
- 刺激の調整を自分でできる
- 保険が適応される など

※尿失禁に対してのSNM治療は行っておりません

予約・お問い合わせは  
「福井県済生会病院 外科」へ

場所/本館1階 ABブロック  
診療/ 8:30 ~ 17:00



敦賀市

治療の方向性を的確に示す

## いちはし整形外科

〔整形外科、リハビリテーション科〕

院長 市橋 幸三

### 基幹病院との連携を強化しつつ 整形外科の一次専門外来として健康をサポート

当院では整形外科領域を広く診療する中で、出来る限りご自分の体で過ごしていただきたいとの思いから、運動器リハビリテーションと骨粗しょう症への取り組みに特に重点を置いています。当院の運動器リハビリテーションは、手術後のリハビリとしても十分な役割を果たせるものとなっています。しかし、出来ることならリハビリを必要としない状態を維持していただくのが一番です。そのためには骨粗しょう症や変形性関節症など、加齢に伴う疾患等の発症を遅らせることも重要になってきます。怪我による障害の軽減や運動機能低下防止など、医療だからこそ出来るサポートをホスピタリティと共に提供できるよう努めてまいります。

敦賀市福林9-9-8

TEL.0770-20-1825

〔診療時間〕

平日 8:30~12:00/14:30~18:00

土曜 8:30~11:30/13:30~18:30

〔休診日〕

木曜、日・祝日

〔敦賀市コミュニティバス〕

栗野中学校前バス停下車 徒歩2分



福井市

丁寧な説明と安心の治療

## 南後眼科医院

〔眼科〕

院長 南後 健一

### 不安を和らげ、安心して過ごせるように 患者さんの症状・状態を正しく判断

織造ビルの建て替えに伴い、2021年にリニューアルオープン。設備は以前と同じですが、感染症対策を考慮した設備を導入するなど、今まで以上に安心してご来院いただける環境を整えました。診察面では従来通り、患者さんのお話をよくお聞きしてから検査や治療を行っております。近年、増加の一途を辿っている緑内障は、点眼薬が増え、患者さんの症状や状態に合わせたものが処方できるようになっています。また加齢黄斑変性症や白内障に関しても進行の度合いを注意深く見極め、適切な治療に繋げていきます。基幹病院や近隣のクリニックとの連携をこれまで以上に強化し、今後も地域の皆様の目の健康を守り続けます。

福井市大手9-7-1 福井市織造ビル2階

TEL. 0778-22-1836

〔診療時間〕

平日 9:00~12:30/14:00~17:30

土曜 9:00~11:30/14:00~18:30

〔休診日〕

水曜、日・祝日

〔JR〕

JR福井駅下車 徒歩7分

※お車の方には指定駐車場有り  
お電話でお尋ねください





福井市

確かな技術を健康の一助に

## シン内視鏡・外科クリニック

〔外科、内視鏡(内科・外科)、消化器(内科・外科)〕

院長 田畑 信輔

精度が高く苦痛のない検査をもっと身近に  
質の高い治療を日帰りを受けていただきたい

内視鏡と日帰り手術専門のクリニックとして、2022年夏開院いたしました。腹部の外科治療と並行し、内視鏡検査にも20年以上携わってきた経験を生かした当院は、福井で唯一の専門性を持つクリニック。日帰りの腹腔鏡手術や胃・大腸カメラのほか、健診も行っておりますので、気になる症状がある方はお気軽にご相談ください。検査というのはい度受ければ済むものではありません。部位や年齢によって、何度も受ける機会が防れます。その時のためにデータを蓄積し、個々の傾向を見出しやすくすることは正確な診断に不可欠です。内視鏡検査と外科に特化したクリニックとして、より質の高い検査・医療をご提供できるよう日々研鑽を積んでまいります。

福井市西方1-1-7  
TEL. 0776-50-7330

〔診療時間〕

平日・土曜 9:00~12:30/14:00~17:30  
※手術は水・土の9:30~11:00  
※土曜の午後は検査のみ予約のみ

〔休診日〕

木曜、日・祝日

〔京福バス 済生会福井駅前線〕

御草三丁目バス停下車 徒歩2分



坂井市

100年の健康はお口から

## つじみちこ歯科

〔歯科、小児歯科、口腔外科〕

院長 辻 美千子

健康な口腔環境は、人生の必須パートナー！  
笑顔の毎日を次世代に繋ぎましょう

当院では、「痛い」「怖い」などの経験から歯医者に負のイメージをお持ちの方にも安心して治療をお受けいただけるよう、お話をしっかりと聞き、個々にあった治療を行うことを心がけています。開院から2年、0歳から高齢の方まで多くの患者さんにご来院いただき、「人生100年時代」の到来を実感しています。痛みを止めるだけという「その場しのぎ」の治療ではなく、予防を含めた長期的な安定を目指す治療が重要になっているのです。口腔内の写真や各種検査の情報を複合的に診ながら、検査結果を患者さんに分かりやすく説明・共有し、お口のお悩みに向き合います。一緒に「お口の健康を置いた全身的な健康」を目指しましょう！

坂井市三国町中央2丁目1-41  
TEL. 0776-43-0766

〔診療時間〕

平日・土曜 8:30~12:30  
14:00~18:00

〔休診日〕

木曜、日・祝日  
※祝日がある週の木曜は診療日

〔えちぜん鉄道 三国芦原線〕

三国神社駅下車 徒歩9分



福井県済生会病院は各地区の医療機関と連携し、地域連携医療を推進しています。各医療機関の取り組みや診療体制をシリーズで紹介していきます。

がん

市民のためのがん教育  
～がんについて学ぼう～

（はじめに）  
がんについて学ぼう「正しい情報」  
副院長/集学的がん診療センター副院長  
泉本 義明



- ① 「大腸がん」の節 外科部長:高橋 古浩
- ② 「肺がん」の節 呼吸器外科部長:滝沢 昌也
- ③ 「乳がん」の節 乳腺外科部長:加藤 久美子
- ④ 「脳腫瘍がん」の節 外科副部長/集学的がん診療センター長:寺田 卓郎
- ⑤ 「胃がん」の節 外科副部長:天谷 典

肝ぞう

SLGs(Sustainable Liver health Goals)  
～持続可能な肝ぞうの目標～  
どうすれば肝ぞうの健康を守れるか

※SLGsとはSDGsになぞらえた「持続可能な肝ぞうの健康を守る目標」という意味の造語です。



- ① どうすれば肝ぞうの健康を守れるか 千葉大学医学部付属病院 消化器内科:加藤 直也 教授
- ② 食事で肝ぞうを健康にする 管理栄養士:土山真紀
- ③ 「がんにならない検査」で肝ぞうを守る 肝臓病コーディネーター(看護師):榎本まさみ
- ④ 肝ぞうの健康を守る体操 理学療法士:土橋仁
- ⑤ クイズ「SLGs肝ぞうの健康を守るためには？」 副院長・肝臓病センター長:野ツ俊和夫

3月17日から31日まで、「がん」と「肝疾患」をテーマにした特別市民公開講座を、県内のケーブルテレビ(CATV)で放送します。それぞれ1時間程度の番組で専門医らが予防法や検査、治療などについて分かりやすく解説します。正しい情報を学んでいただき、健康づくりや病気の向き合い方の参考にして下さい。



「がん」「肝疾患」

オンライン特別市民公開講座を開催します。

CATV放送スケジュール


	浜井・さかいCATV		泉郷CATV		丹南CATV		敬南CATV	
3月17日 [金]	20時 21時	肝ぞう がん	12時	肝ぞう がん			19時	肝ぞう
3月18日 [土]			12時	がん	13時	肝ぞう		
3月19日 [日]	14時 15時	肝ぞう がん			20時	肝ぞう		
3月20日 [月]			12時	肝ぞう	18時	肝ぞう		
3月21日 [火-祝]					13時	肝ぞう		
3月22日 [水]	20時 21時	肝ぞう がん	12時	がん	20時	肝ぞう	14時	肝ぞう
3月23日 [木]			12時	肝ぞう	18時	肝ぞう		
3月24日 [金]	20時 21時	肝ぞう がん	12時	がん	13時	肝ぞう		
3月26日 [土]			12時	肝ぞう				
3月28日 [日]	14時 15時	肝ぞう がん					21時	肝ぞう
3月27日 [月]			12時	がん			11時	肝ぞう
3月28日 [火]							12時	肝ぞう
3月29日 [水]	20時 21時	肝ぞう がん	12時	がん				
3月30日 [木]			12時	肝ぞう				
3月31日 [金]	20時 21時	肝ぞう がん	12時	がん				

3月17日  
公開

当院ホームページからも視聴頂けます  
インターネットで動画配信！

**パソコンの方**  
福井県済生会病院ホームページ  
(<https://www.fukui-ken-hospital.com/>)  
にアクセスしてください。  
福井県済生会病院 総務課

**スマートフォンの方**  
右の二次元  
コードから  
アクセスで  
きます。



問い合わせ先  
肝疾患センター 集学的がん診療センター  
TEL 0776-23-1111 平日 8:30～17:00

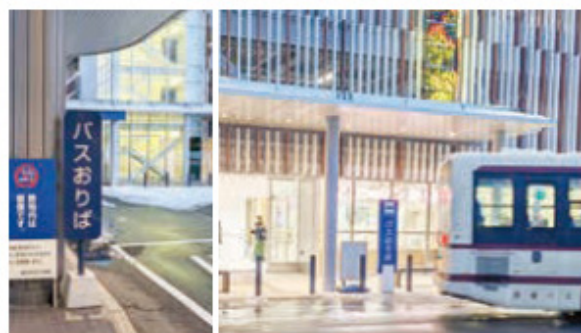


Announce  
ご案内

## 「バスのりば」の 場所が変わりました

2022年12月の立体駐車場オープンに伴い、「バスのりば」の場所が変更になりました。これまで病院正面入口に近いバス停留所を「バスのりば」「バスおりば」としてご利用いただいていたことが、「バスのりば」がバス待合室のある立体駐車場側に移動しました。

立体駐車場にできたバス待合室は、木と緑で明るく居心地のよい空間となっております。平日7時30分～21時までご利用いただけます。また、オストメイト（病気によりおなかに人工肛門・人工膀胱を造設した方）の利用にも対応したトイレを完備しており、これまでより快適に、安心してバスをお待ちいただけます。



正面玄関前のバスおりば

立体駐車場側に移動したバスのりば



明るく居心地のよいバス待合（良品計画デザイン）



vol.05

SDGsとは、世界の環境問題・差別・貧困・人権問題などの課題を2030年までに解決していこうという、17の目標69のターゲットから構成される目標です。SDGsの達成に向けた福井県済生会病院の取り組みをご紹介します。

### 省エネ・省CO<sub>2</sub>のための設備更新

当院は電気や重油などのエネルギー消費が多いため、「第一種エネルギー管理指定工場」に指定されており、エネルギーの使用量を毎年削減していく義務が課せられています。

この削減のために、一部の照明を従来の白熱電球や蛍光灯からLEDへと更新しています。

LEDの消費電力は白熱電球や蛍光灯に比べ、およそ10%～40%と大幅に小さいために大きな省エネ効果が期待できます。

また、冷暖房設備を、「重油のみで動くもの」から「電気と重油の効率のよいところをベストミックス」で使えるような構成に更新しました。これによ

り、常に効率がよい部分を利用して空調することができるようになりました。

省エネはもちろんのこと、患者さんや来院者の快適性にも配慮した更新を計画し、SDGsの目標「エネルギーをみんなにそしてクリーンに」を貢献しています。



設備更新後も定期的に機器の正常運転を確認しています

がん相談  
支援センターで  
お話しませんか？

## がん治療やこれからの療養生活に悩んだら

がんの治療の説明をされたけど、本当にこれでいいのか迷う…。  
これからの生活もどうなるか心配！



A美さん  
50代 女性

治療内容をどのように  
決めたらよいか分からない

今の治療でよいか  
不安

これからの療養生活の  
イメージがつかず心配

医師にこんなことを  
相談していいのか迷う

### がん相談支援センターでできること

#### 治療内容や療養生活に迷いや不安を感じたら いつでもご相談ください

A美さんのように、がんと診断されて頭が混乱している中、説明された治療内容を十分理解できないまま治療準備が進んでいく…という事があります。

がん相談支援センターでは、医師から説明された内容を一緒に整理し理解を助けるお手伝いを致します。また、治療を受けながらの療養生活への心配・不安をお聞きし、これからの生活を少しでも前向きに過ごせるよう情報提供しています。

「こんなこと医療者に相談していいのか？」と思わず、気になることがあればどのタイミングでもがん相談支援センターへお越しください。



主任  
がん看護専門看護師

やまの ひとえ  
山田 仁映



### がん相談支援センター

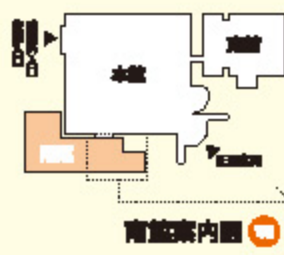
(南第1階 集学的がん診療センター内)

0776-28-1212

受付時間/ 8:30~17:00

月曜日~金曜日(祝祭日を除く)

相談時間の目安/電話相談:20分、面談:30分



南第1階内図



がん相談支援センター

#### 理念

患者さんの立場で  
考える

#### 行動方針

私たちは、患者さんの立場にたって行動します  
私たちは、信頼される医療を提供します  
私たちは、チームワークを高め、活力溢れる職場をつくります

#### かけはし vol.116 2023年3月

【発行】 福井県済生会病院  
〒918-8503 福井県福井市南第1町南第7番地1  
TEL: 0776(23)1111 (FAX)  
【責任者】 天谷 美 【編集】 SQMセンター